

**ESCOLA  
SECUNDÁRIA  
ARTÍSTICA  
DE SOARES  
DOS REIS**

# **Manual do NVU – adaptação da apostila\_nvu\_cobra1-1.0**



## Índice geral

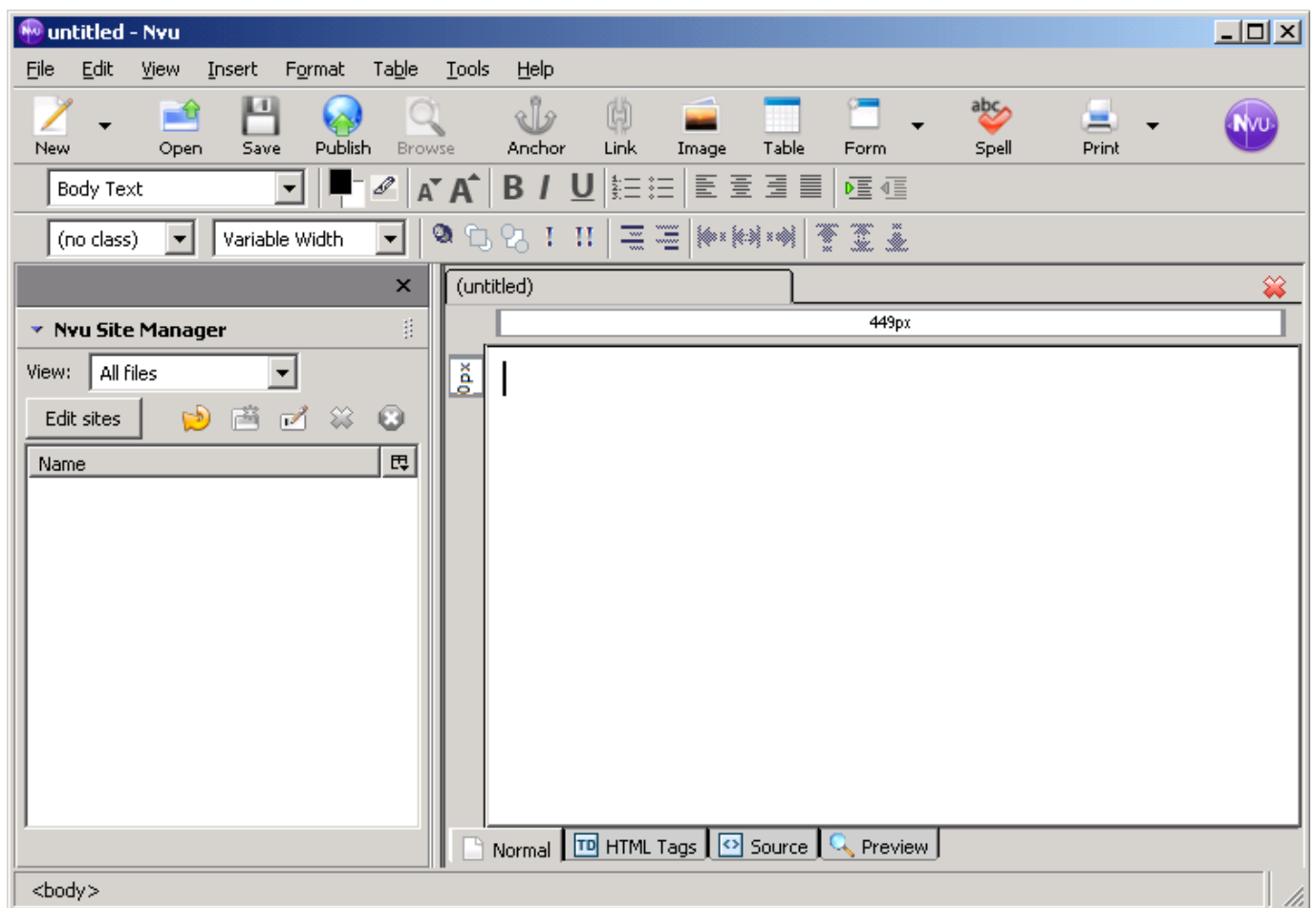
1. ELEMENTOS DA JANELA DO NVU .....	3
2. TRABALHANDO COM TEXTO .....	8
3. INSERINDO IMAGENS .....	8
4. INSERINDO TABELAS .....	10
5. LINK .....	11
6. FORM (FORMULÁRIO).....	12
7. LAYERS (CAMADAS).....	12
8. STYLES (ESTILOS) .....	15
9. TEMPLATES (MODELOS) .....	20
10. SITE MANAGER (GESTÃO DE SITES) .....	20
11. PUBLICAÇÃO DO SITE NA REDE.....	22

# Manual do NVU

**DESCRIÇÃO:** O **NVU** é uma ferramenta que foi criada para *Webdesigners* e para criadores de aplicações para o ambiente web. É um editor muito poderoso e permite configurações para reconhecimento de sintaxe em linguagens de scripts como PHP.

## CONHECENDO PASSO A PASSO:

Para aceder ao NVU clique em **Aplicações >> Programação >> NVU** surgirá desta forma a seguinte janela:



## 1. ELEMENTOS DA JANELA DO NVU

**1.1-Barra de Título** - Mostra o nome da aplicação, o nome do documento em uso.



**1.2-Barra de Menus** - Contém os menus onde se encontram todos os recursos do NVU. Para abrir qualquer um deste, basta clicar uma vez sobre seu nome.



**1.3-Barra de Ferramentas** - Nesta barra encontram-se os botões de acesso aos recursos mais utilizados do NVU, evitando o percurso pelo interior dos menus.

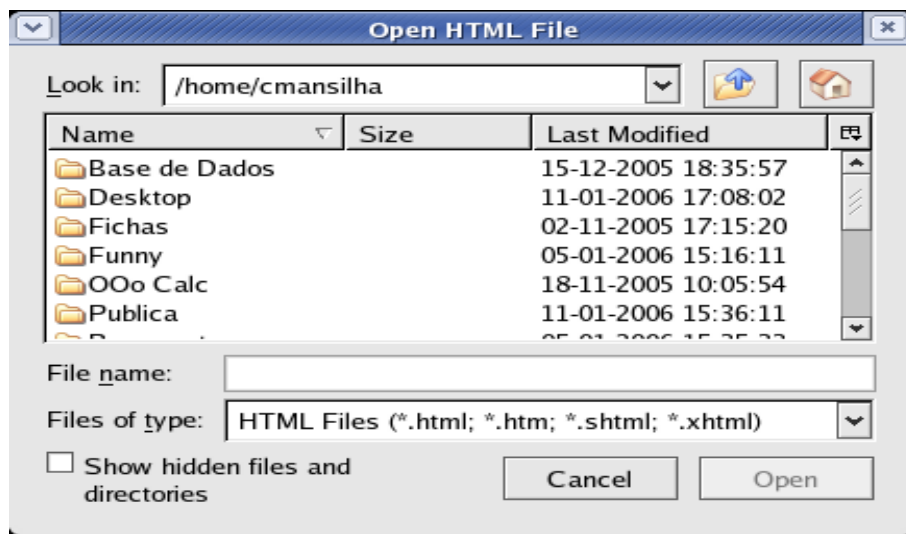


**Veja a seguir a função de cada um:**

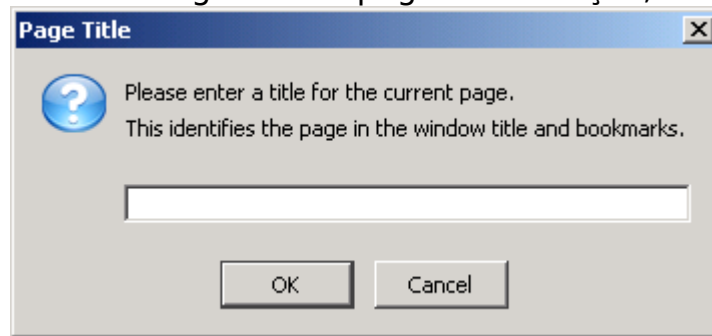
**New (Novo)** - Ao clicar neste botão, poderá criar uma nova página. A nova página poderá ser aberta numa nova aba (Tab), ou numa nova janela. Poderá ainda escolher se deseja criar um novo ficheiro HTML.



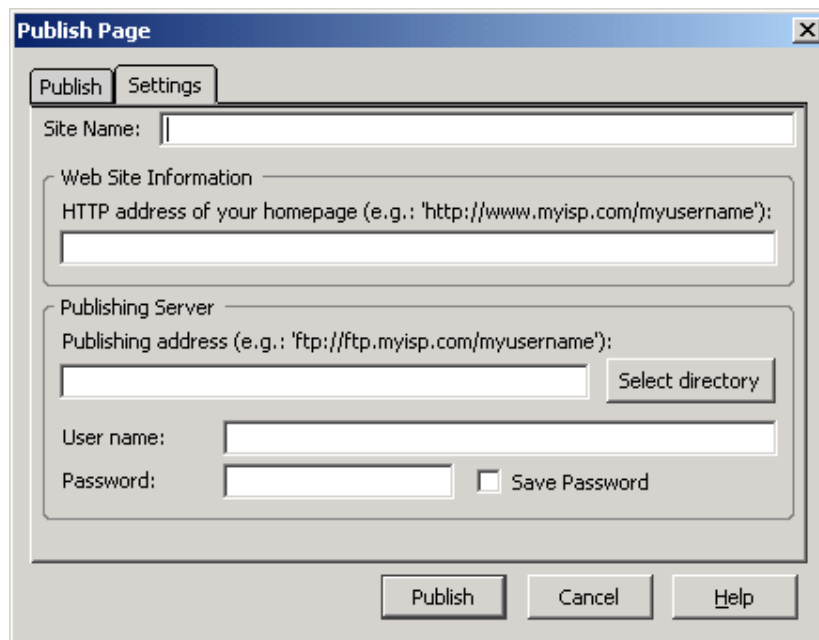
**Open (Abrir)** - Permite escolher um ficheiro local para abertura.



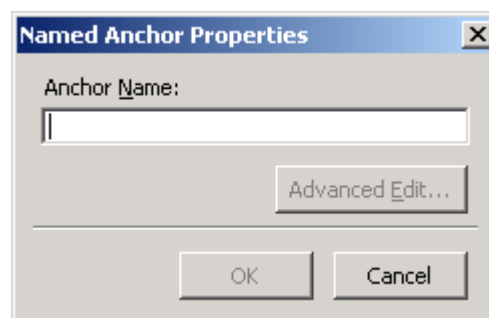
**Save (Guardar)** – Permite-lhe guardar a página em edição, localmente.



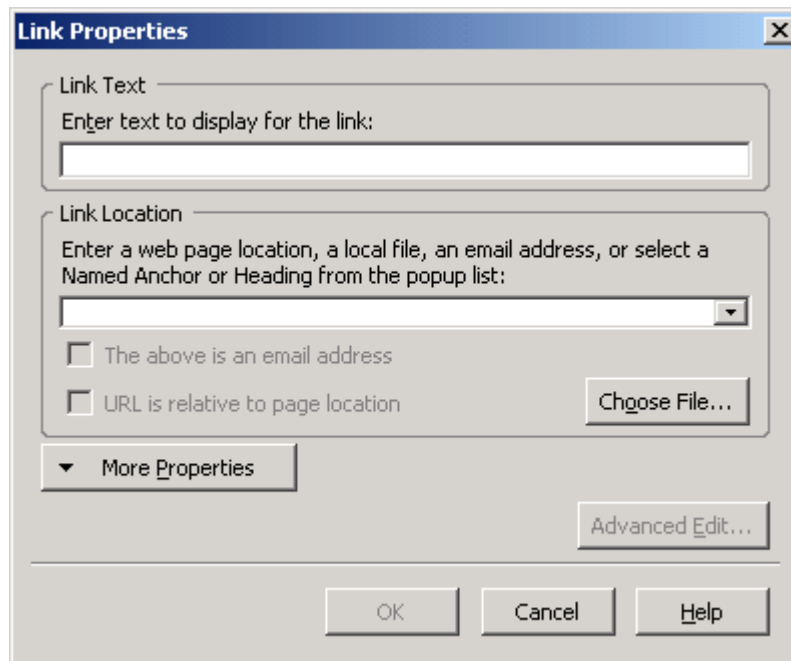
**Publish (Publicar)** - Esta opção permite publicar a página num servidor remoto. Para isso é necessário especificar o http do site.



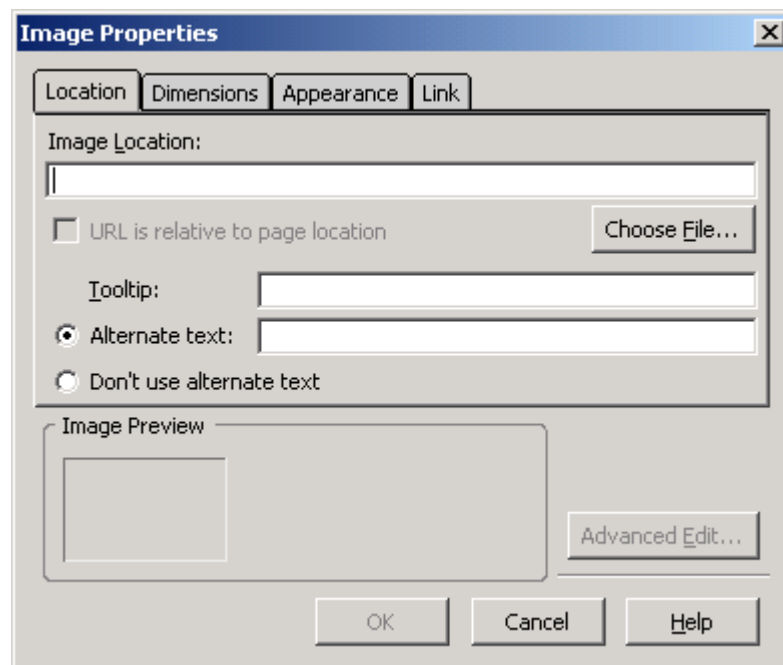
**Anchor (Âncora)** - Inserir nova âncora ou editar as propriedades da âncora seleccionada, é o que se irá realizar ao clicar sobre esta opção.



**Links** - Esta opção permite inserir um novo link ou editar as propriedades do link seleccionado.

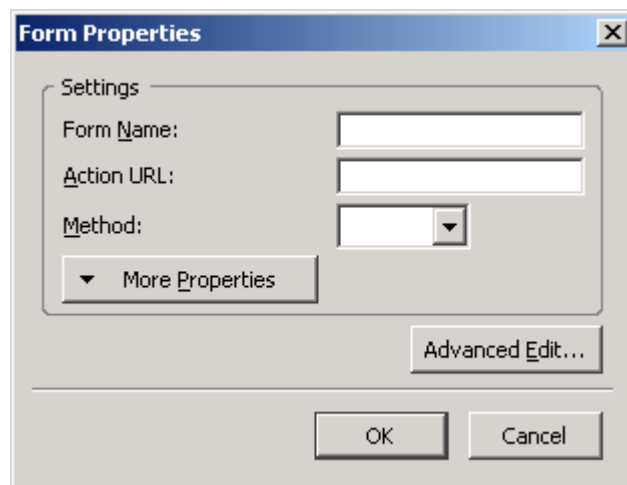


**Image (Imagens)** - Ao clicar sobre este botão poderá inserir uma nova imagem na sua página html ou modificar as propriedades de uma imagem que esteja seleccionada.

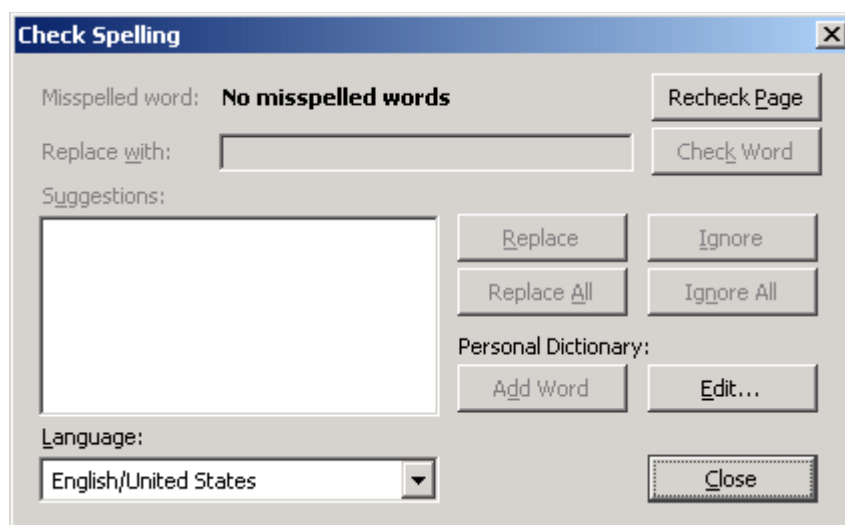


**Form (Formulário)** - Traz uma série de opções referentes à inserção e edição de formulários, entre as quais se encontram as opções: **Definir formulário, Imagem**

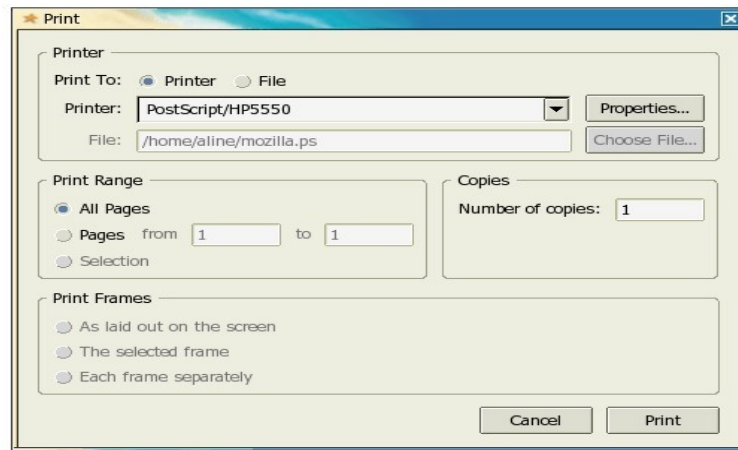
de formulário, Área de texto, Lista de selecção, Definir botão, Definir rótulo, Definir configuração de campo e Procura de índice.



**Spell (Ortografia)** – Permite-lhe fazer a verificação ortográfica do texto inserido na página em edição.



**Print (Imprimir)** - Permite configurar opções de impressão.



**1.4-Barra de Formatação** -Esta barra permite ao utilizador a utilização da maioria dos recursos de formatação como aplicação da fonte, do tamanho, etc.



## 2. TRABALHANDO COM TEXTO

### 2.1 - Formatar texto:

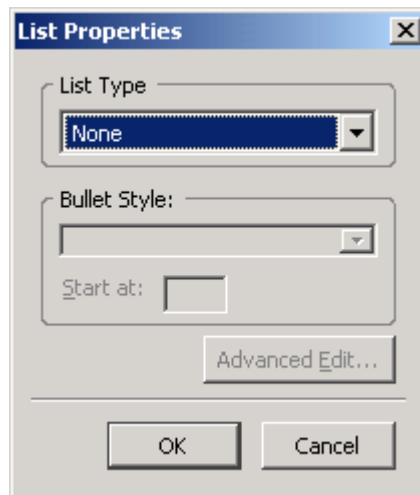
1º- Seleccione o documento

2º- Formate da maneira que desejar através da **Barra de Formatação**, que disponibiliza os recursos utilizados para uma formatação simples e rápida.

### 2.2 - Listas:

1º- Clique no menu **Format – Opção List**





### Tipo de Lista:

**Bullet (Lista de marcador):** Círculo sólido, círculo aberto ou quadrado sólido.

**Numbered (Lista numerada):** 1,2,3 – I,II,III – i,ii,iii – A,B,C ou a,b,c.

**Definition (Lista de definição):** A sequência varia conforme o número de linhas.

### 2.3-Visualizar documento:

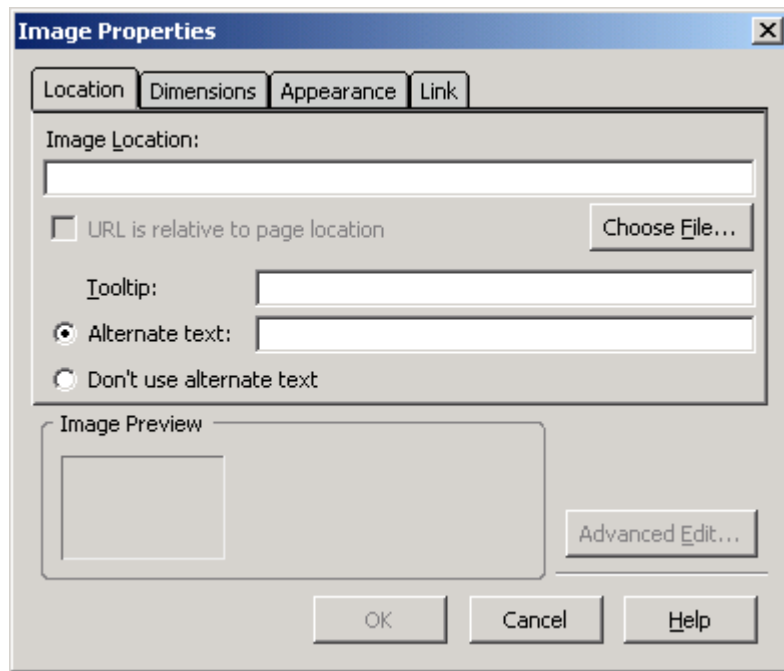
1º- Clique na aba (tab) **Preview (Visualização)**

## 3. INSERINDO IMAGENS

### 3.1-Inserir imagens:

1º Clique no ícone **Image**

### Location (Localização)

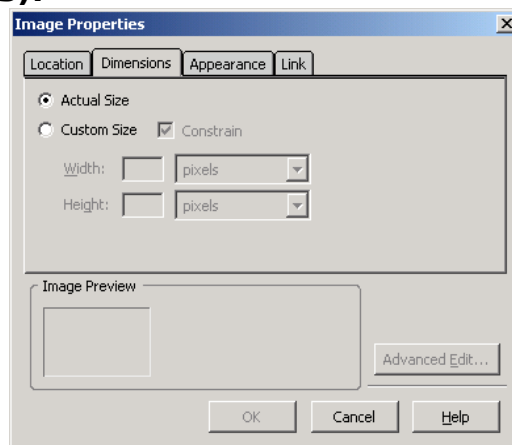


**Image Location (Posição da imagem):** Especifique o local e o ficheiro onde a imagem está localizada.

**Tolltip (Dica de Ferramenta):** Uma mensagem específica da imagem.

**Alternate Text (Texto alternativo):** Você tem essa opção para capturar imagens de ficheiro, podendo ser usada ou não.

**Dimensions (Dimensões):**



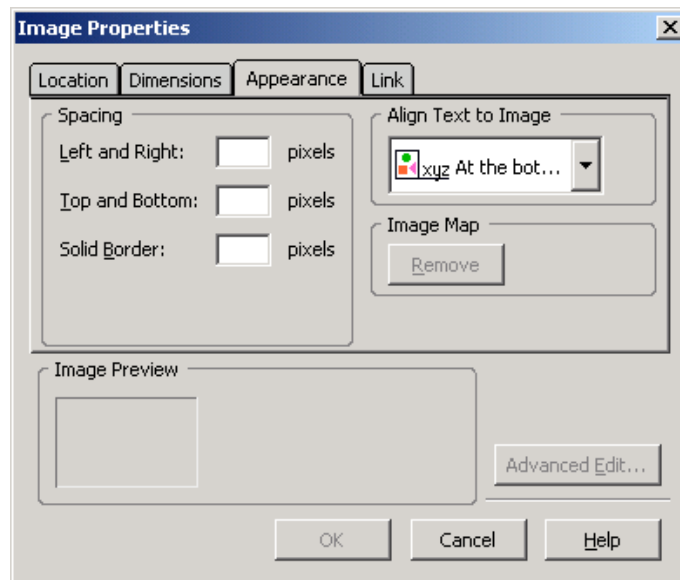
**Actual Size:** Tamanho actual da imagem.

**Custom Size:** Dimensionar o tamanho imagem.

**Width:** Largura da imagem

**Height:** Altura da imagem

**Appearance (Aspecto):**



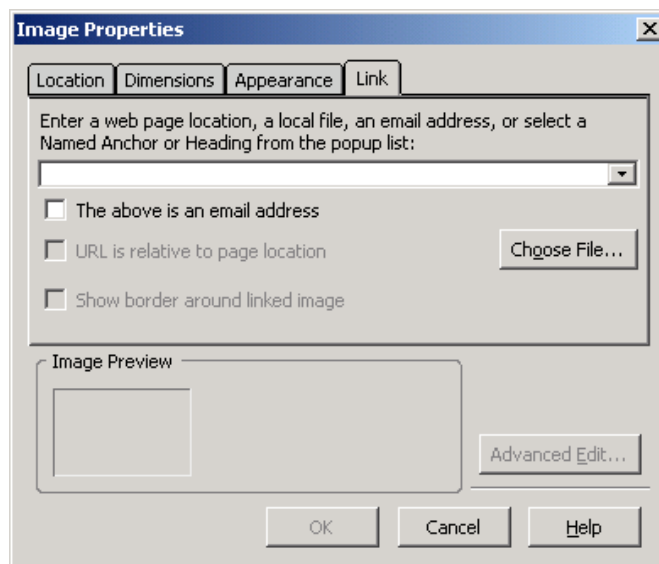
**Left and Right:** Espaçamento à esquerda e à direita da imagem.

**Top and Bottom:** Espaçamento no alto e ao fundo da imagem.

**Solid Border:** Altera o tamanho do limite.

**Align Text to Image:** Alinha o texto com a imagem, conforme a sua preferência.

### **Link:**

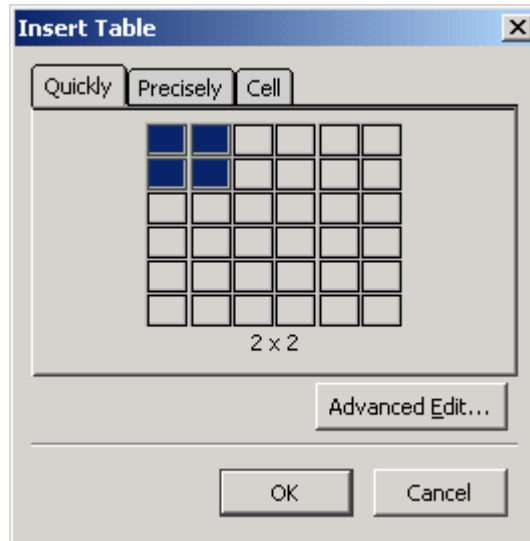


**Escolha o caminho da página ou ficheiro. Ex:** minha\_primeira\_página.html

## **4.INSERINDO TABELAS**

### **4.1-Inserir tabelas:**

1º Clique no botão **Table (Tabela)**



**Tabela:**

**Quickly** – Com o rato seleccione o número de linhas e colunas que pretende inserir.

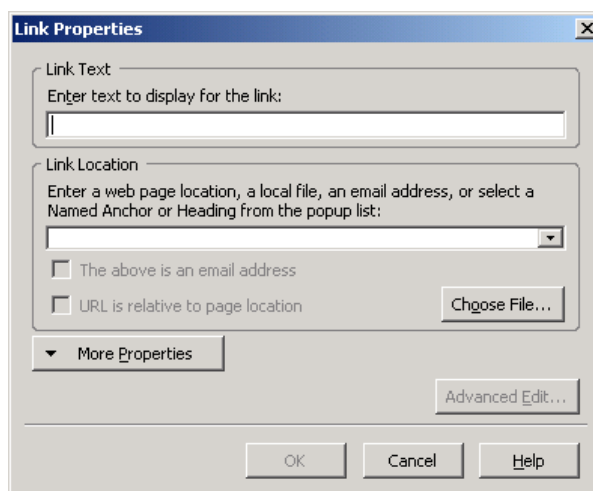
**Precisely** – Definição mais precisa do número de colunas e de linhas, do tamanho e do limite.

**Cell** – Definição dos alinhamentos (horizontal e vertical), do ajustamento e espaçamento do texto.

## 5.LINK

**5.1-Descrição:** O Link é um atalho para aceder a uma outra página HTML ou uma parte da própria página ou até mesmo um atalho para se enviar um e-mail.

1º - Clique em **Insert (Inserir) Opção Link**



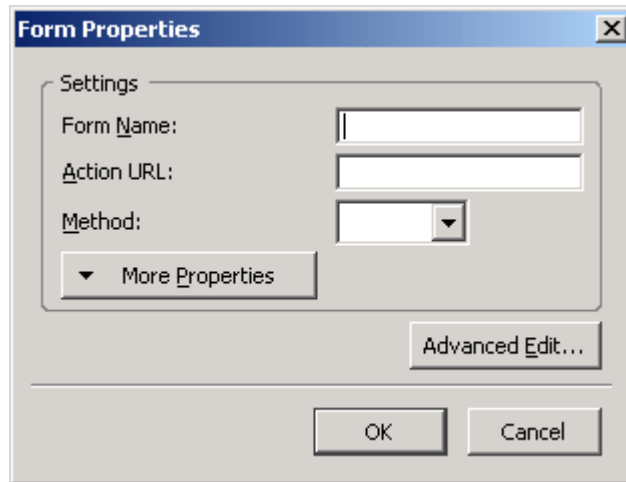
**Link Text (Texto do Link):** Texto que será o link para outra página ou parte dessa mesma página.

**Link Location (Posição do Link):** Endereço de outra página sua ou da internet ou mesmo parte do texto.

**Choose File (Escolher ficheiro):** Esse botão serve para escolher a página ou mesmo ficheiro, caso seja o pretendido.

## 6.FORM (FORMULÁRIO)

1º- Clique em **Insert (Inserir) Opção Form (Formulário) - Define Form**



### **Form Properties (Propriedades do Formulário )**


**Form Name (Nome do Formulário):** É um campo obrigatório para poder manipular futuramente as informações desse campo.

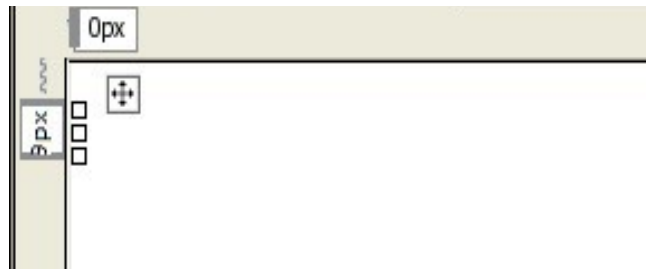
**Action URL (Acção URL):** Pode ser uma outra página com os resultados esperados.


**Method (Método):** Como serão enviado os dados e como será aberta a próxima página, se na mesma ou noutra janela do browser.

## 7.LAYERS (CAMADAS)

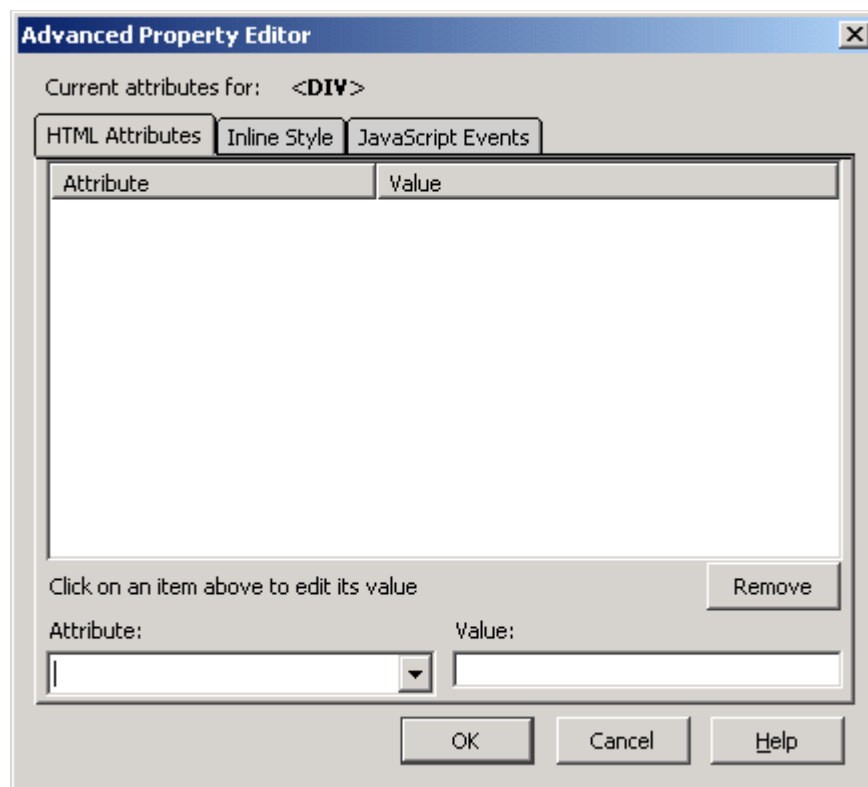
**7.1-Descrição:** São recipientes que podem ser posicionados por coordenadas e podem conter vários tipos de informação. Uma camada é uma divisão, uma parte da página, que tem um comportamento muito independente dentro da janela do browser, já que podemos colocá-la em qualquer parte da mesma e podemos mover-nos por ela independentemente.

Clicando no **Ícone**  na barra de ferramentas automaticamente vai ser inserida uma camada onde se pode “movimentar” de acordo com a sua necessidade. Surgirá a seguinte janela:



Na seguinte  caixa poderá mover a camada através da página e clicando duas vezes surgirá uma janela de configuração.

### Guia HTML Attributes (Atributos HTML)



### ***Advanced Property Editor (Editor de Propriedades Avançado)***

#### **Atributos**

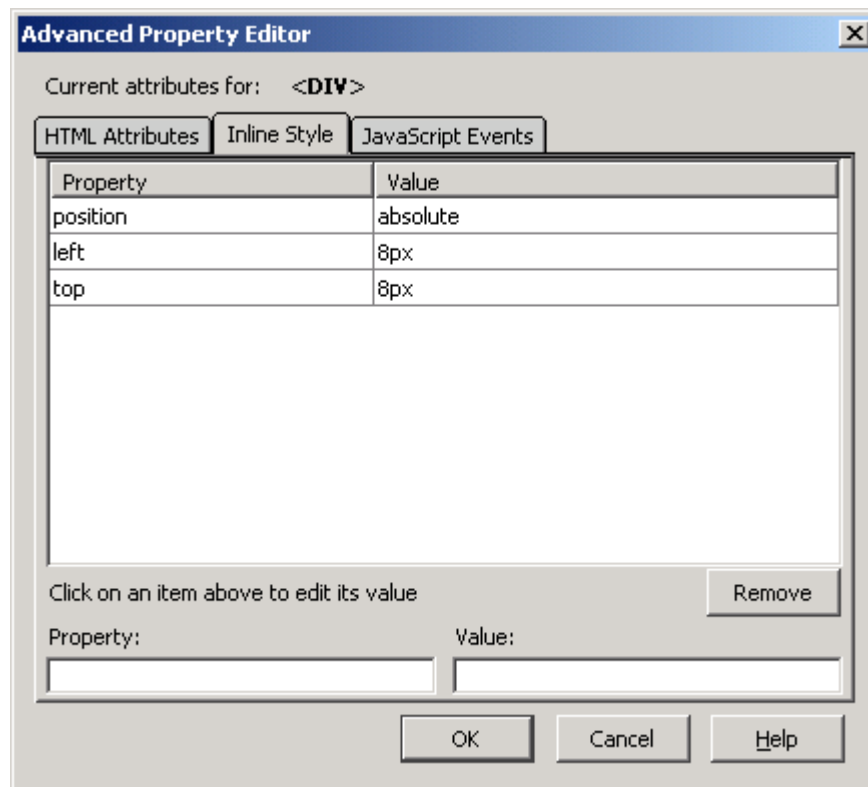
**Align:** Alinhamento do conteúdo da célula.

**ID: Identificação** da camada.

**Class:** Classe

**Title:** Título.

## Guia Inline Style (Estilo Série em Linha)



### **Editor de Propriedades Avançado (camada)**

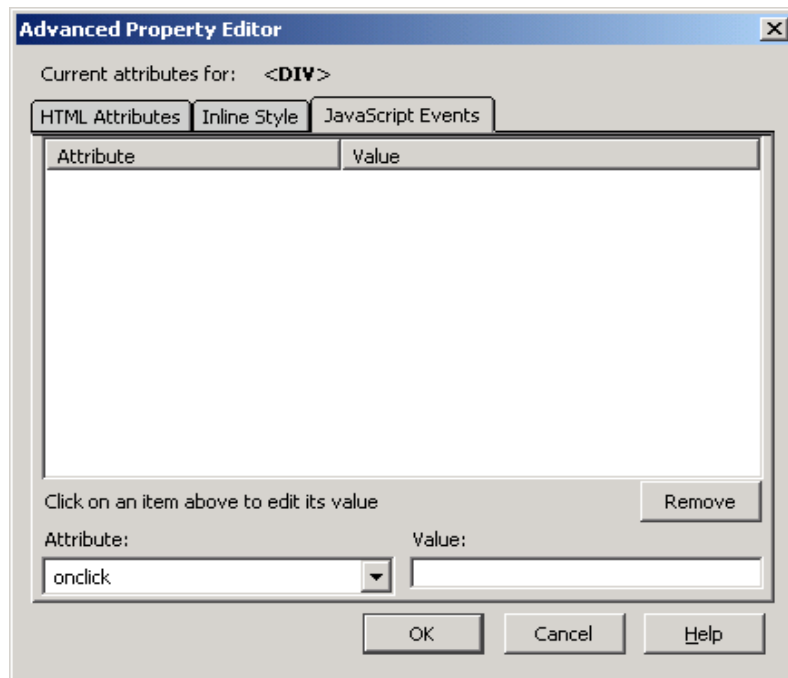
**Position:** Posição

**Width:** Tamanho da camada em largura.

**Left:** Posição "X" ou quanto maior for o valor mais para o lado direito ficará a camada.

**Top:** Posição "Y" ou seja quanto menor for o valor mais em cima ficará a camada.

## Guia JavaScript Events (Eventos JavaScript )



### **Atributo:**

**OnClick:** A acção só ocorrerá quando se clicar na camada ou no link na camada.

**Ondblclick:** A acção só ocorrerá quando der um duplo clique na camada ou no link na camada.

**Onmousedown:** A acção só acontece quando se clicar com o botão do rato sobre a camada.

**Onmouseover:** A acção ocorrerá quando passar a seta do rato sobre a camada ou link da camada.

**Onmousemove:** A acção ocorre quando se movimenta o ponteiro do rato sobre a camada ou link.

**Onmouseout:** A acção ocorre quando a seta do rato sai de cima da camada ou link.

**Onkeydown:** A acção ocorre quando pressionar uma tecla.

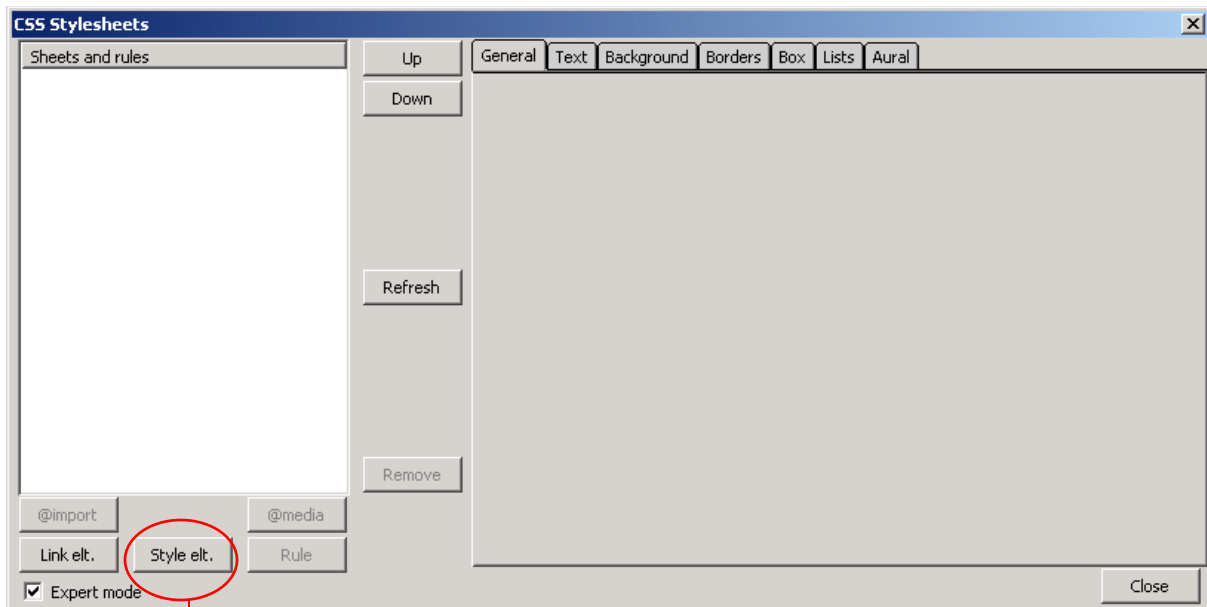
**Onkeyup:** A acção ocorre quando pressionar e soltar a tecla.

## **8. STYLES (ESTILOS)**

**8.1-Descrição:** O CSS (Cascading Style Sheet) permite uma versatilidade maior na programação do layout de páginas web sem aumentar o seu tamanho em Kb, pois oferece várias possibilidades que antes só eram conseguidas com a utilização de gifs e jpgs. Basicamente, o CSS permite ao designer um maior controlo sobre os atributos de uma home page, como o tamanho, a cor das fontes, o espaçamento entre as linhas, os caracteres, as margens do texto, as caixas de texto, os botões do formulário, entre outros. Introduziu também às páginas a utilização de layers, permitindo a sobreposição de objectos como textos e imagens em camadas uma sobre as outras.



1º-Na barra de menus, clique no menu **Tools (Ferramentas) Opção CSS-Editor**, de seguida aparecerá a seguinte janela:



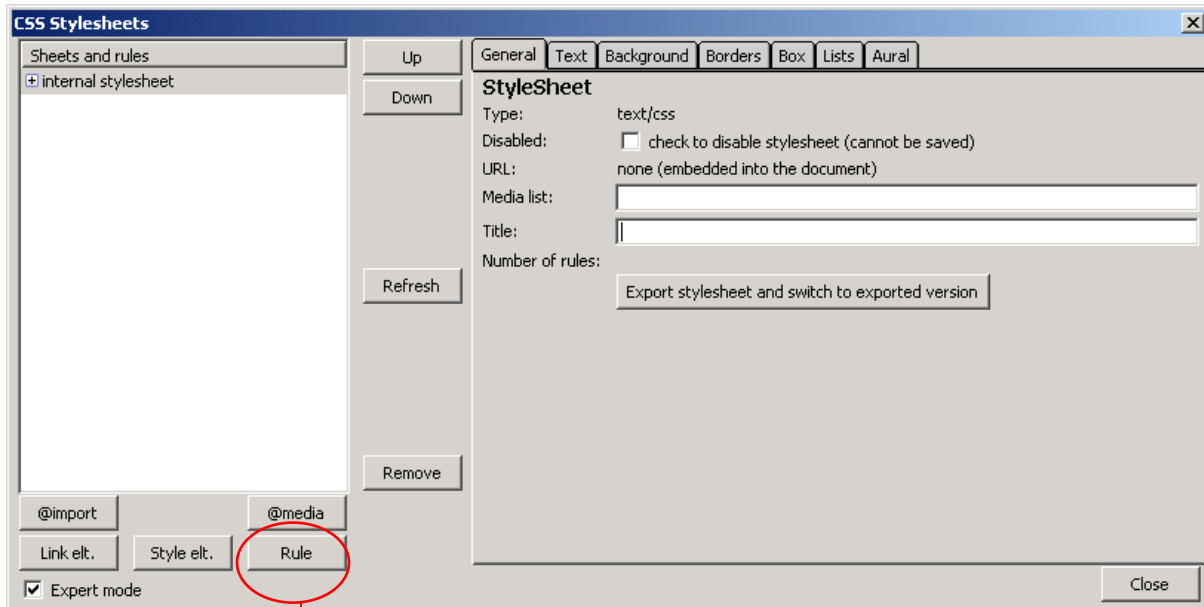
**Style elt.:** Nessa opção criamos a entrada de um novo estilo.

### ***New Stylesheet***

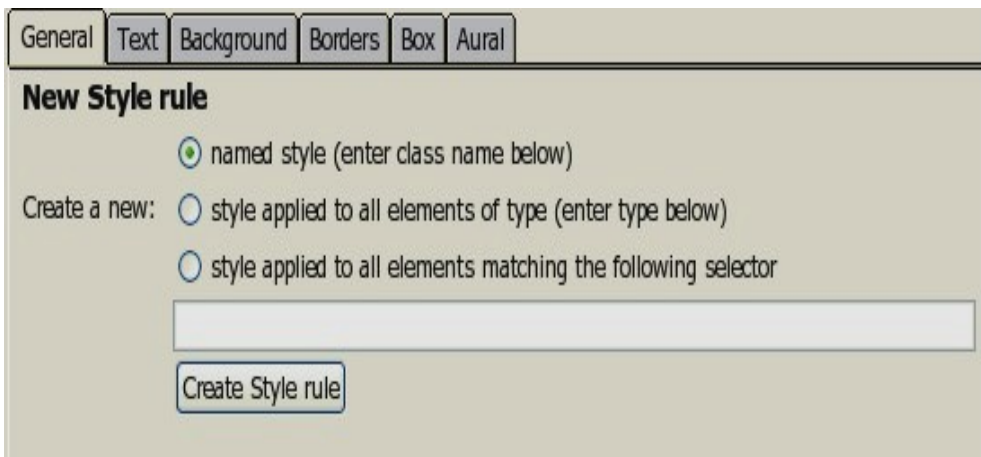
**Media List:** Nome da lista de estilos **Title:** Título do estilo.



**Create Stykesheet:** Botão para criar o estilo.



No botão **“Rule”** criar regras para o estilos

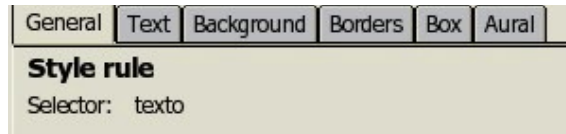


*\*No campo a vazio digite um nome para a regra:*  
**Create Style rule:** Botão para criar as regras.

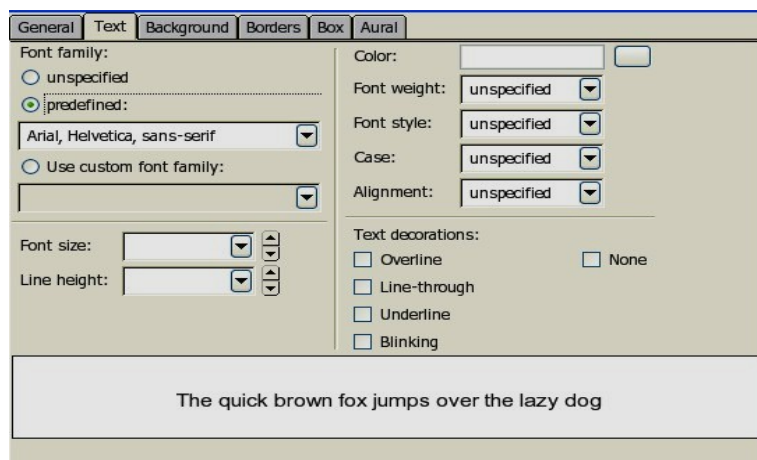


Foi criado um campo **“TEXTO”** para o estilo agora é edita-lo

## Guia Geral:



## Guia Text:



### Text

#### Font Family

**Unspecified:** sem especificação.

**Predefined:** Especificar o tipo da fonte.

**Use Custom font family:** Escolher as fontes.

**Font size:** Tamanho da fonte.

**Line height:** Tamanho da Linha.

**Color:** Cor da Fonte.

**Font weight:** Normal ou negrito.

**Font Style:** Normal ou Itálico.

**Case:** tudo caixa alta ou tudo caixa baixa, capitulares.

**Alignment:** Alinhamento, centralizado, justificado, esquerda ou direita.

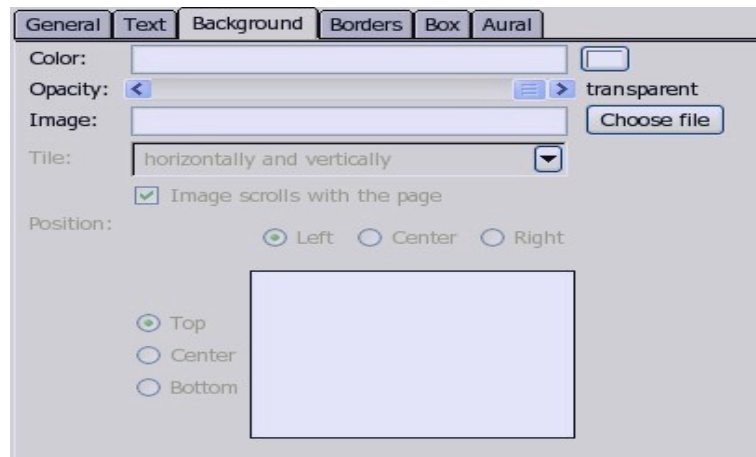
#### **Text decorations:**

**Overline:** Linha acima do texto.

**Line-through:** Linha sobre o texto.

**Underline:** Linha abaixo do texto.

## Guia Background



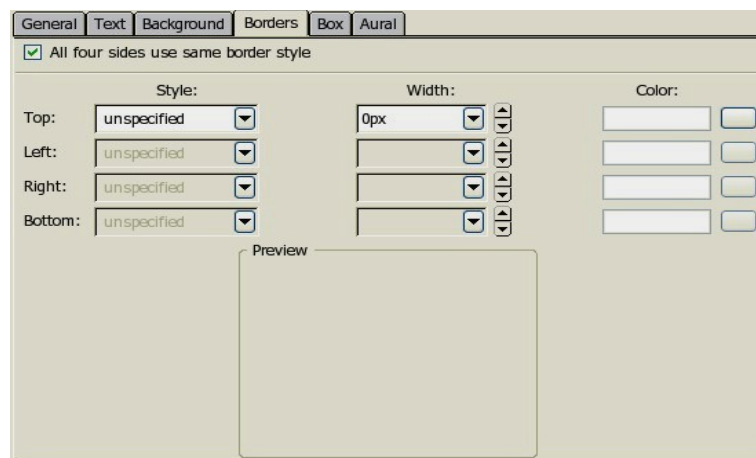
**Color:** Escolher uma cor para o fundo da Pagina ou da tabelas.

**Opacity:** Grau transparência da cor.

**Image:** inseri uma imagem como fundo.

**Choose file:** escolher a imagem navegando pelas pastas.

### Guia Borders:



**All four sides use same border style:** As alterações do limite Top será a mesma para todas as outras.

**TOP:** Limite superior.

**Left:** Limite esquerdo.

**Right:** Limite direito.

**Bottom:** Limite inferior.

**Style:** Tipo do limite.

**Width:** Espessura do limite.

**Color:** Cor do limite.

## Guia Box

**\*Configuração é feita através do servidor FTP.**

Relativo a caixa de textos.

## Guia Aural

**\*Configuração é feita através do servidor FTP.**

Relativo ao áudio.

## Observação:

## General

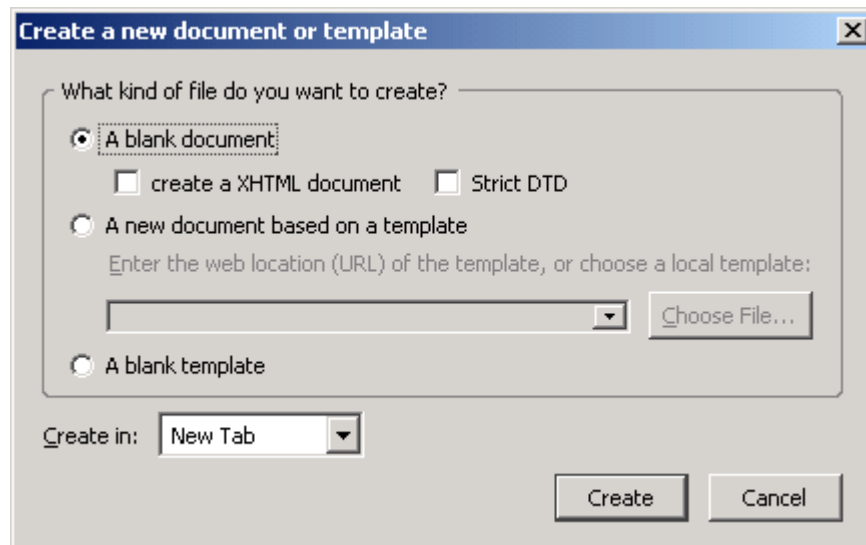
**Export stylesheet and switch to exported version:** Botão para exportar para

um ficheiro.

## 9. TEMPLATES (MODELOS)

**9.1- Descrição:** Como o próprio nome já diz, pode aproveitar um modelo já existente no ficheiro, site, etc, ou até mesmo criar um documento baseado num modelo ou um modelo em branco.

1º -Clique no menu **File (Ficheiro) Opção New(Novo)**



**Blank Document (Um documento em branco) :** Novo documento HTML ou XHTML.

**A New Document based on a template (Um documento baseado em um modelo):** Usa um ficheiro já existente como modelo.

**A Blank Template (Um modelo em branco):** Cria um novo modelo.

\*Nova aba, é na mesma janela do programa.

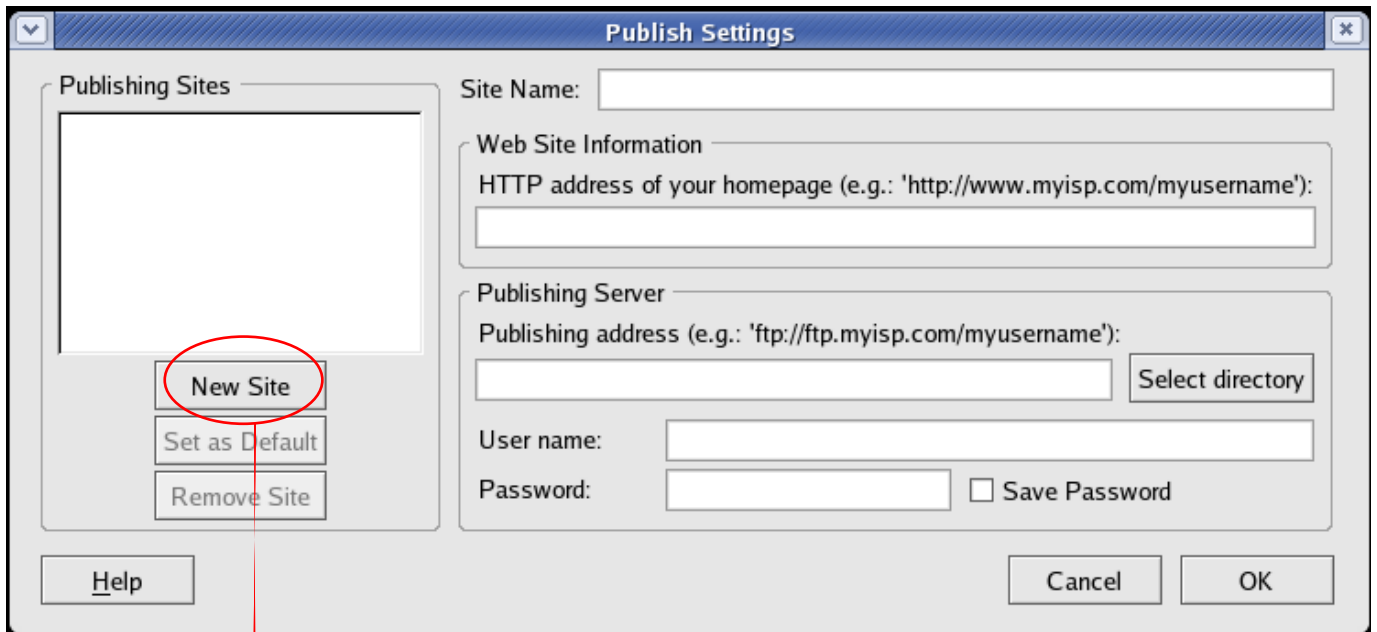
\*Nova janela, é uma janela separada da actual.

## 10. SITE MANAGER (GESTÃO DE SITES)

**10.1 - Descrição:** Esse recurso pode ser utilizado para a edição de sites independente de estar local ou remoto. Nele será necessário o endereço da pagina e o endereço do FTP mais Login (nome de utilizador) e password.

1º-Clique no menu **View (Exibir) Opção Show/Hide (Mostrar/Ocultar) -**

## Site Manager (Gestor de sites)



**New Site:** Novo site.

**Site Name (Nome do site):** O nome da página web.

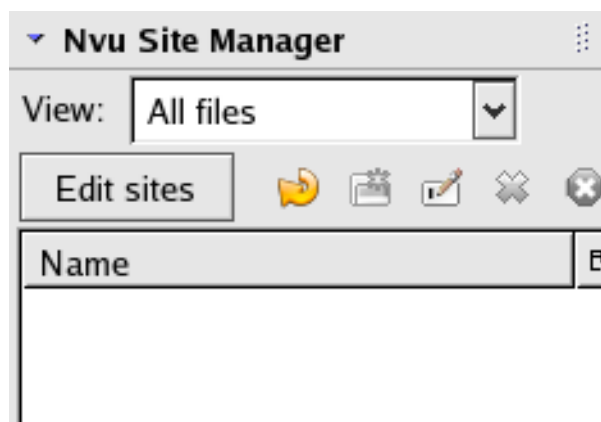
### Informação do Web Site

- O Endereço HTTP da página web.

### Servidor de Publicação (FTP) do site web.

- Endereço de FTP

## NVU Site Manager (Gestor de Site Nvu )



**Estrutura do site será exibida em forma de raiz, poderá ser vista:**

**All files:** Todos os ficheiros.

**HTML documents:** Somente documentos HTML

**Images files:** Somente as imagens.

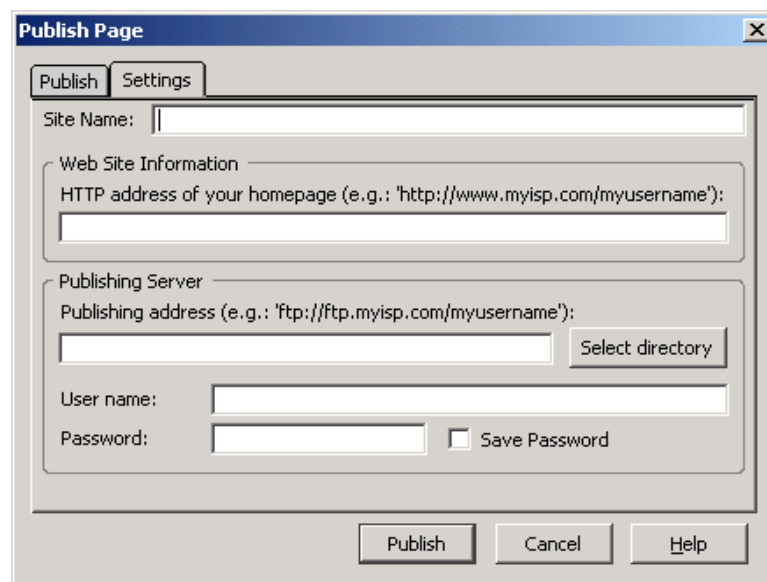
## **11.PUBLICAÇÃO DO SITE NA REDE**

### **11.1-Validando um site**

Essa validação é feita através de um protocolo chamado FTP (File Transfer Protocol) é uma forma básica de transmissão e recepção de ficheiros entre os computadores na Internet. Todos os sites armazenados num servidor web ganham um nome de utilizador e senha de autenticação para que seja possível transferir a qualquer momento ficheiros. O nome do servidor FTP é o próprio nome do domínio do cliente (ex: www.nome\_do\_dominio.com.br).

### **11.2-Publicando o site**

1º- Clique menu **File (Ficheiro)** Opção **Publish (Publicar Publicar Página)**



**Site Name (Titulo da página):** Nome da página ou do site.

**Web Site Information (Nome do ficheiro):** Index.html caso seja a página principal, ou um nome qualquer referente a pagina, lembrando que não se deve alterar o nome do ficheiro da pagina sem alterar os vínculos.

**Site Name (Nome do Site):** Colocar ou alterar o nome do site.

**Web Site Information (Informação de Web Site):** Endereço da página na internet.



**Publishing Server (Servidor de Publicação):** Geralmente é o mesmo endereço da página web, mas também pode ser um endereço IP (InternetProtocol).

**User Name e Password (Nome de Utilizador e Senha):** Serve para autenticar o serviço para poder efectuar o Upload (envio de dados). É a manipulação dos ficheiros no servidor.

**Atenção:** em qualquer dos casos, verifique os nomes dos ficheiros e pastas antes de enviá-los. Recomendamos que todos os links e referências dentro dos ficheiros html sejam feitos em letras minúsculas (ou mantendo a coerência de letras minúsculas ou maiúsculas entre o nome do ficheiro que está gravado no disco e o nome do ficheiro que está escrito dentro do código html). Não utilize acentos ou espaços em branco no nome dos ficheiros.

**ANEXO I****TECLAS DE ATALHOS**

<b>ACÇÃO</b>	<b>ATALHO</b>
Novo documento	Crtl+N
Abrir documento	Crtl+O
Abrir localidade	Crtl+shift+L
Fechar documento	Crtl+W
Gravar documento	Crtl+S
Publicar página	Crtl+shift+S
Imprimir documento	Crtl+P
Sair	Crtl+Q
Desfazer acção	Crtl+Z
Recortar	Crtl+X
Copiar	Crtl+C
Colar	Crtl+V
Eliminar	Del
Seleccionar tudo	Crtl+A
Localizar	Crtl+F
Localizar novamente	Crtl+G
Localizar anterior	Crtl+shift+G
Ortografia	Crtl+K
Link	Crtl+L
Discontinue text stile	Crtl+shift+Y
Aumentar recuo	Crtl+]